

ВЛИЯНИЕ УРОВНЯ И КАЧЕСТВА ЖИЗНИ СЕМЕЙ НА СОЦИАЛЬНУЮ МОБИЛЬНОСТЬ МОЛОДЕЖИ¹

Аннотация.

Актуальность и цели. В России усиливается социально-статусная дифференциация, затрагивающая интересы всего населения, особенно молодежи. Это усиливает актуальность научного анализа социальной мобильности молодых россиян из семей с разным уровнем и качеством жизни. Социологический интерес представляет проблема использования в ходе социальной мобильности молодых людей тех ресурсов, которыми располагают их семьи. Цель статьи – определить характер влияния уровня и качества жизни семьи на формирование социальной мобильности молодежи.

Материалы и методы. Исследование построено на основе обобщения результатов всероссийских исследований, интерпретации данных авторских опросов молодых жителей регионов Поволжья. Проблема исследуется на основе структурно-функционального и деятельностного подходов, которые позволяют осуществить анализ с позиций общества и субъекта; раскрывают влияние семейных факторов на объективные и субъективные показатели социальной мобильности.

Результаты. Резкое экономическое расслоение российского общества, изменение социальной структуры в сторону увеличения доли низших классов привело к разрушению системы мотиваций на перемещение в более благополучные слои за счет легитимных и ранее проверенных моделей достижения более высокого социального статуса. У молодых россиян отсутствуют убеждения в том, что только с помощью полученного образования они смогут совершить социальное перемещение в более высокие статусные группы. Для выходцев из бедных семей характерно более сильное стремление к профессиональной мобильности за счет получения востребованной на рынке специальности; молодые люди из семей со средним уровнем дохода чаще остальных планируют найти высокооплачиваемую работу и переехать в другой город. Молодежь из состоятельных семей планирует открыть свое дело и осуществить предпринимательскую мобильность.

Выводы. Не отрицая значимость материально-статусных характеристик семьи, молодые люди подчеркивают влияние психологического климата и культурного капитала. Весомое воздействие на социальную успешность молодежи индикаторов качества жизни родительских семей в форме жилищных условий, традиций, микроклимата, образования родителей объясняется их природой: указанные факторы в комплексе влияют на формы семейного капитала и конвертируются в статусные позиции молодежи.

Ключевые слова: социальное неравенство, социальная мобильность молодежи, уровень и качество жизни семей.

¹ Статья подготовлена в рамках реализации проекта при поддержке РГНФ 16-13-73601 «Доступность жилья как идентификатор качества жизни в регионе».

O. V. Shinyaeva, T. V. Klyueva, Yu. V. Ushkova

INFLUENCE OF LIVING STANDARD AND QUALITY OF FAMILIES ON SOCIAL MOBILITY OF YOUNG PEOPLE

Abstract.

Background. Russia witnesses an increase of social status differentiation, affecting the interests of the whole population, especially the youth. This intensifies the urgency of a scientific analysis of social mobility of young people from families with different living standards and quality. Of sociological interest is the problem of utilization of such resources in the course of social mobility of young people that their families possess. The purpose of this article is to determine the nature of the impact of living standards and quality of families in shaping social mobility of young people.

Materials and methods. The study is based on generalization of results of national studies, interpretation of data from the authors' interviewing of young people in the regions of Volga region. The problem is investigated on the basis of structural-functional and active approaches that allow to analyze from the standpoint of the society and the subject; to reveal the influence of family factors on objective and subjective measures of social mobility.

Results. Sharp economic stratification of the Russian society, changing social structure towards increasing the share of lower classes, has led to the destruction of the system of motivations to move to more affluent layers via legitimate and previously tested models of achieving a higher social status. Young Russians have no belief that it is only through education that they will be able to make a social move into a higher status group. For those from poor families it is typical to have a stronger urge towards professional mobility by obtaining a specialty in demand in the market; young people from families with an average income more often want to find a high-paid job and move to another city. Young people from wealthy families are planning to open a business and engage in entrepreneurial mobility.

Conclusions. Without denying the importance of material status of families, young people emphasize the influence of psychological climate and cultural capital. A strong influence on social success of the youth by indicators of life quality of families in the form of living conditions, traditions, climate, education of parents, is caused by the nature of the latter; these factors affect the forms of family capital and convert to status positions of young people.

Key words: social inequality, social mobility of young people, living standards and quality of families.

Высокий уровень социально-экономического неравенства стал одним из ключевых признаков современного российского общества. Усиливается социально-статусная дифференциация, затрагивающая интересы всех возрастных и профессиональных групп, но прежде всего – молодежи. Это, с одной стороны, способствует появлению новых форм социальной мобильности; с другой стороны, порождает барьеры для социальных перемещений молодых людей из групп риска. Молодежь представлена во всех социальных слоях российского общества, поэтому научный анализ социальной мобильности молодых россиян из семей с разным уровнем и качеством жизни приобретает особую актуальность.

Социологический интерес представляет *проблема* использования в контексте стимулирования социальной мобильности молодых людей тех ресурсов, которыми располагают их семьи. *Цель статьи* – определить характер

влияния уровня и качества жизни семьи на формирование социальной мобильности молодежи.

Анализ концепций зарубежных социологов в определении природы социальной мобильности и трансформации ее механизмов позволил выделить наиболее продуктивные идеи для изучения сформулированной проблемы: теорию социального пространства П. Сорокина как многомерного пространства социальных отношений, в котором индивиды занимают новое положение, развивая взаимодействия с другими индивидами; концепцию универсальной роли неравенства К. Дэвиса и У. Мура в стимулировании новых социальных достижений; теорию капитала как источника конвертируемых ресурсов, разработанную П. Бурдьё. Остановимся на основных идеях указанных концепций и их трансформации в условиях российской действительности.

Питирим Сорокин, определяя социальную мобильность, выделил критерий *социальной динамики в отношениях с людьми*: важен «любой переход индивида или социального объекта, т.е. всего того, что создано или модифицировано человеческой деятельностью, из одной социальной позиции в другую» [1, с. 473]. В качестве основных видов социальной мобильности П. Сорокин предложил горизонтальную и вертикальную мобильность; в современных условиях различия между этими видами мобильности перестают быть столь очевидными в силу многомерной структуры общества и трансформации каналов перемещения в социальном пространстве. Резкое усиление социального неравенства в России, с одной стороны, и массовизация высшего образования, с другой, привели, как считает Е. М. Аврамова, к новым явлениям в мобильности выпускников вузов: «сам по себе диплом о высшем образовании не достаточен для решения задачи эффективного трудоустройства и социальной мобильности, он должен быть подкреплён определенными социальными связями» [1, с. 108]. Социологические исследования в регионах России подтверждают обозначенные изменения в социальной мобильности молодежи: у большинства россиян отсутствуют убеждения в том, что с помощью полученного образования новое поколение сможет совершить социальное перемещение в более высокие статусные группы [2, с. 184]. Высшее образование в новых условиях имеет черты необходимого атрибута для нормальной жизни в рамках своей социальной группы, но не гарантирующего перемещение в более высокие статусные группы.

Концепция роли неравенства К. Дэвиса и У. Мура, согласно которой причиной социальной мобильности является неравенство в природной одаренности людей, объеме и характере труда для получения полезных благ, длительное время служила теоретическим фундаментом для объяснения потребностей нового поколения в достижении весомых социально-профессиональных результатов, позволяющих подняться на ступень выше по «социальной лестнице», в сравнении с родителями.

Неравенство – это показатель социальных дистанций между разными стратами общества, которые фиксируются либо по объективным критериям (доход, образование, должность, комплекс условий жизни в конкретном типе поселения), либо по субъективным оценкам представителей страт («справедливо – несправедливо»). Расстояния между стратами, выраженные в конкретных единицах или рангах, дают представление о глубине неравенст-

ва. Социологические опросы в современной России определили реакцию общественного мнения на границы социального неравенства: «россиянам представляется вполне нормальным уровень неравенства, когда дифференциация доходов сопоставима с показателями дифференциации в западноевропейских странах» [3, с. 35]; однако российское общество отодвигается все дальше от принятых в Европе норм социальной стратификации.

Социальная стратификация и структура российского общества меняются каждый раз после сильных социально-экономических преобразований. В период экономического кризиса, начавшегося в 2008 г., социальная структура России претерпела существенные изменения: если в начале 2000-х гг. наиболее обеспеченная группа населения имела третью часть доходов российского общества, то в 2015 г. на долю 20 % наиболее обеспеченных российских семей приходилась уже половина общего объема денежных доходов (табл. 1).

Таблица 1

Распределение общего объема денежных доходов населения в России, 2000–2015 гг., в процентах

Год	По 20-процентным группам населения				
	первая (с наименьшими доходами)	вторая	третья	четвертая	пятая (с наибольшими доходами)
2000	9,8	14,9	18,8	23,8	32,7
2008	5,4	10,1	15,1	22,7	46,7
2010	5,2	9,8	14,8	22,5	47,7
2015	5,0	8,0	15,4	22,6	49,0

Примечание. Источник: Россия в цифрах. 2016 : стат. сб. – М., 2016. – С. 129.

Резкое экономическое расслоение российского общества, изменение социальной структуры в сторону увеличения доли низших классов привело к разрушению системы мотиваций на перемещение в более благополучные слои за счет легитимных и ранее проверенных моделей достижения более высокого социального статуса. Значительно увеличилась доля молодых людей, желающих получить «все и сразу»: высокий доход, материально-имущественное благополучие, властные ресурсы. Опасным явлением становится распространенная среди молодежи позиция оправдания любых средств: среди основных качеств, которыми должен обладать успешный человек, нравственность находится на последнем месте (ее отметили только 9 % студентов вузов) после социальных связей, эрудиции, инициативы, стратегического мышления [4, с. 171].

Социальная стратификация воспроизводится не только распределением собственности и власти, но и доступом к интеллектуальным, профессиональным ресурсам. О. И. Шкаратан подчеркивает, что профессиональная принадлежность, по которой многие десятилетия судили о характере мобильности, сегодня обладает слабой устойчивостью, так как постоянно происходят изменения в технологии человеческой деятельности. «Далеко не всегда факт

получения профессии программиста сыном слесаря – свидетельство приобретения более высокого статуса в стратификационной иерархии. В то же время модели, использующие в качестве альтернативы профессиональной принадлежности такие статусные показатели, как доход и образование, также не могут претендовать на адекватность» [5, с. 7]. Данные положения свидетельствуют о необходимости комплексного подхода к изучению социальной мобильности в обществе с избыточным неравенством.

Теория капитала П. Бурдье, которую он обосновал в конце XX в., описывает влияние на перемещения индивидов социального, культурного, символического и экономического капиталов. Социолог подчеркивает, что «одним из определяющих факторов полноценного развития индивида является обладание каждой из форм капитала в определенном объеме, не ниже минимально допустимого показателя» [6, с. 201]. Практически все капиталы обладают способностью конвертироваться друг в друга, кроме культурного; даже имея большой объем экономических ресурсов, не просто обрести культурный капитал. Бурдье утверждал: «дети из семей, занимающихся интеллектуальным трудом, имеют в 80 раз больше шансов получить высшее образование и сделать карьеру, чем дети сельскохозяйственных работников. Влияние социального происхождения молодого человека на его возможности проявляется не только в “экономическом бессилии”, но и через неспособность преодолеть “культурные препятствия”» [6, с. 167]. Выходцы из низших слоев населения должны приучить себя посещать музеи, театры, выставки, путешествовать, общаться с высокообразованными интересными людьми – расширять свой кругозор, который увеличит их человеческие и культурные ресурсы.

В современной России актуализируется влияние семьи на процесс социальной мобильности, прежде всего, в *форме социального капитала* (неформальные связи и знакомства). Согласно выводам отечественного социолога Н. Е. Тихоновой, критическое неравенство и дифференциация российского общества объективно приводят к тому, что социальный капитал становится фактором усиления позиций более обеспеченных семей [5, с. 24]. Большинство граждан России включены в сети неформальных дружеских контактов (шкала «доверие и помощь») – 89 %. А в социальные связи, основанные на специальных знакомствах, чаще включены россияне с высоким социально-профессиональным статусом и уровнем материальных ресурсов: если в целом включенность в шкалу «связи» составляет 16 %, то среди представителей верхних страт – 76 % [5, с. 31].

Чтобы определить особенности участия семьи в формировании социальной мобильности молодежи в регионах России, мы провели собственные социологические исследования: «Влияние семьи на реализацию планов молодежи» (выборка – 720 жителей Ульяновской и Самарской областей в возрасте 18–35 лет, 2015 г.); «Доступность жилья как индикатор качества жизни» (выборка – 650 семей, проживающих в разных типах поселений Ульяновской области, 2016 г.).

Молодежи Поволжского региона было предложено оценить влияние разных характеристик их родительской семьи на реализацию жизненных планов. Распределение ответов по многоуровневой шкале позволило получить следующие мнения: негативные оценки преобладают в факторах религиозной и ценностной принадлежности родителей; позитивные – в факторах материального и психологического климата в семье (табл. 2).

Таблица 2

Степень влияния разных сторон жизни семьи на социальную мобильность российской молодежи (в процентах от числа опрошенных; $n = 720$)

	Абсолютно не влияет	Скорее не влияет	Скорее влияет	Очень влияет
Статус родителей	7	8	72	13
Материальное положение семьи	3	7	64	26
Профессия родителей	6	20	64	10
Психологическая поддержка в семье	2	8	60	30
Образование, культурный потенциал родителей	3	8	73	16
Традиции, ценности в семье	26	28	37	9
Религиозная принадлежность семьи	34	32	28	6

Сжатие количественной информации в форме индекса (i), который представляет собой разницу между положительными и отрицательными оценками, умноженными на соответствующие весовые коэффициенты, способствовало построению *более точного рейтинга семейных факторов социальной мобильности молодежи* (табл. 3):

- I ранг – психологическая атмосфера и поддержка в семье ($i = 0,54$);
- II ранг – образование и культурный потенциал родителей ($i = 0,45$);
- III ранг – материальное положение семьи, статус родителей ($i = 0,38$);
- IV ранг – профессия родителей ($i = 0,26$);
- V ранг – традиции в семье ($i = 0,14$); религиозный статус ($i = -0,3$).

Таблица 3

Степень влияния семейных факторов на социальную мобильность молодежи из разных сегментов (в индексах*; $n = 720$)

Что сильнее всего влияет на достижения молодежи?	Всего	Уровень жизни				Качество жизни		
		Бедные	Мало-обеспеченные	Средние	Состоятельные	Дружная семья	Обычная	Каждый сам по себе
Статус родителей	0,38	0,05	0,29	0,15	0,58	0,41	0,40	0,12
Материальное положение семьи	0,38	0,28	0,52	0,63	0,44	0,45	0,65	0,28
Профессия родителей	0,26	0,23	0,57	0,26	0,23	0,24	0,30	0,28
Психологическая поддержка в семье	0,54	0,22	0,53	0,67	0,46	0,63	0,52	0,30
Образование, культурный потенциал родителей	0,45	0,20	0,46	0,58	0,37	0,58	0,46	0,29
Традиции, ценности в семье	0,14	0,18	0,15	0,16	0,65	0,25	0,08	0,13
Религиозная принадлежность семьи	-0,3	-0,02	-0,15	-0,34	-0,31	-0,14	-0,43	-0,1

Примечание. Индекс представляет собой разницу положительных и отрицательных оценок, находится в границах от -1 до +1.

Очевидно, что, не отрицая значимость материально-статусных характеристик семьи, молодые люди отдают предпочтение *психологическому климату в семье и ее культурному капиталу*. Более весомое воздействие на социальную успешность молодежи индикаторов качества жизни родительских семей объясняется их природой: указанные аспекты семейной жизни в комплексе влияют на разные формы семейного капитала – культурный, символический, социальный; создают такие ресурсы, которые постепенно конвертируются в статусные позиции самой молодежи.

Сравнение оценок молодых людей, принадлежащих к разным сегментам по *уровню жизни* (доходные характеристики) и *качеству жизни* (культурно-психологические характеристики), способствовало выявлению ведущих факторов мобильности в разных группах молодежи (табл. 3). Выяснилось, что влияние семейных факторов выглядит «размыто» в крайних сегментах: в группах молодых людей из бедных семей и семей, где преобладает равнодушие. В остальных сегментах выделяются собственные факторы социальной мобильности молодежи: в малообеспеченных семьях – профессия и образование родителей, психологическая поддержка детей; в среднедоходных семьях – психологическая поддержка, культурный и материальный потенциал семьи.

Интерес представляет состоятельный сегмент семей, в котором ведущими факторами мобильности, по мнению молодых людей, являются статус родителей и семейные традиции. Культурный и символический капитал наиболее значим в дружных семьях, где существуют отношения поддержки и взаимовыручки (см. табл. 3). Оптимальное влияние экономического, культурного и символического капитала, уровня и качества жизни семьи на социальную мобильность молодежи прослеживается в семьях со средним уровнем дохода.

В целом среди опрошенных молодых людей преобладают «обычные семьи» (52 %), в которых бывают разные отношения детей и родителей; «дружные семьи» встречаются реже (в выборке исследования их 38 %); каждая десятая семья, по самооценкам молодежи, относится к числу проблемных («у нас каждый сам по себе»). Таких семей больше в крупных городах, а также среди бедных слоев населения (23 % от численности семей данного сегмента). В дружных семьях существуют традиции, которые, как правило, соблюдают представители молодого поколения: «обсуждение важных вопросов сообща», «наличие особых событий и ритуалов», «чествование успехов членов семьи», «совместные мероприятия в свободное время». Данный факт отметили почти две трети психологически благополучных семей (64 %), что в два раза больше среднего показателя по выборке (табл. 4).

Количество молодых людей, проживающих в семьях, где каждый член семьи сам по себе, возрастает среди наименее обеспеченных сегментов населения (рис. 1). В рамках исследования нами также установлена взаимосвязь между выбором профессиональной сферы и уровнем дохода родительской семьи: чем ниже уровень дохода семьи, тем реже молодые люди при выборе специальности основываются на собственных увлечениях, тем чаще основным мотивом выбора профессии становится ее востребованность на рынке труда. Ориентация на данный мотив молодых людей из «низкодоходных»

групп является попыткой достичь другого социального статуса посредством получения востребованной профессии – «смогу легко найти работу на рынке труда» (72 % от числа молодежи из бедных и малообеспеченных семей).

Таблица 4

Наличие традиций в семьях с разным уровнем и качеством жизни (в процентах от числа опрошенных; $n = 720$)

Существуют ли в родительской семье сложившиеся традиции и соблюдаете ли Вы их?	Всего	Уровень жизни			Качество жизни		
		Малообеспеченные	Средние	Состоятельные	Дружная семья	Обычная семья	Каждый сам по себе
Существуют, соблюдаю	31	19	33	35	64	21	18
Существуют, не соблюдаю	37	31	35	42	25	46	35
В семье нет традиций	32	50	32	24	11	32	47

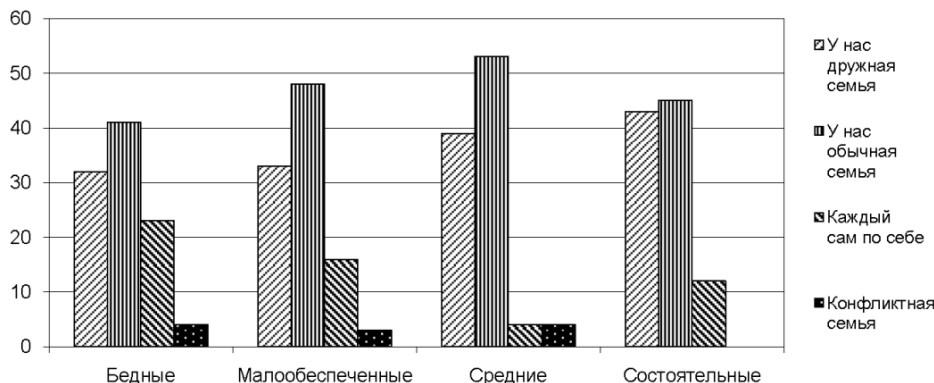


Рис. 1. Микроклимат в семьях с разным уровнем жизни (в процентах от числа опрошенных; $n = 720$)

В целом результаты исследования свидетельствуют: после окончания учебного заведения около половины молодых людей (46 %) планируют работать по полученной специальности (табл. 5). Доля таких респондентов возрастает среди выходцев из бедных семей (64 %), что подтверждает более сильное стремление малообеспеченной молодежи к профессиональной мобильности.

Выходцы из семей со средним уровнем дохода чаще остальных планируют найти высокооплачиваемую работу (не обязательно по специальности), переехать в другой город, что свидетельствует о приоритетности экономической и горизонтальной социальной мобильности. Молодые люди из состоятельных семей чаще, чем остальные, планируют открыть свое дело; причина такой мобильности связана с наличием экономического капитала в семье.

Таблица 5

Влияние уровня жизни семьи на планы молодежи
(в процентах от числа опрошенных; $n = 720$)

Что вы планируете делать после окончания вуза?	Всего	Уровень жизни семьи			
		Бедные	Малообеспеченные	Средние	Состоятельные
Работать по специальности	46	64	51	36	47
Искать место, где хорошо платят	18	17	28	28	8
Мечтаю иметь свое дело и буду стремиться к этому	19	12	10	13	38
Планирую уехать в другой город	17	7	11	23	7

Экономический капитал семьи измеряется не только денежными доходами, но и материально-имущественными характеристиками. Среди них на первый план выходят характеристики жилищных условий. Жилищный статус считается базовым социальным индикатором семьи, отражая уровень и качество жизни. Обеспеченность жильем и его качество входят в перечень критериев, которые свидетельствуют о социальном успехе отдельного человека и его семьи. Удельный вес молодых россиян, признающих данный аргумент, за последние 15 лет вырос на 20 % (табл. 6).

Таблица 6

Критерии социальной успешности в оценках молодых россиян
(в процентах от числа опрошенных; $n = 1600$)

Критерии	2001	2010	2015
Хорошее жилье	42	58	62
Свободное расходование денег, не считая каждую копейку	53	50	51
Возможность дать детям хорошее образование	30	38	29
Большие сбережения	24	27	29
Хорошее питание	33	28	28
Хороший автомобиль	13	21	25
Отдых за границей, путешествия	15	15	22
Модная одежда	4	3	4

Примечание. Источник: опросы ВЦИОМ по всероссийской выборке в 45 регионах РФ, в том числе в регионах Поволжья.

Молодежь является более уязвимой в данном контексте в силу ряда причин: это низкий уровень платежеспособности, отсутствие собственных средств для приобретения жилья и просто первоначального капитала. За последние пять лет лидерами среди регионов Поволжья в обеспечении молодежи жильем являются Пермский край, Самарская область, Удмуртия; аутсайдерами – Ульяновская и Кировская области, республика Марий Эл. Наш опрос показал, что уровень удовлетворенности жильем ульяновской молодежи ниже среднего (индекс удовлетворенности = 0,3 при максимальном значении 1).

Молодых людей можно разделить по критерию «удовлетворенность жилищными условиями» на следующие группы: а) «удовлетворенные полностью» – 15 % (чаще молодежь из экономической элиты); б) «удовлетворенные частично» – 55 % (родители с детьми дошкольного и школьного возраста); в) «неудовлетворенные» – 30 % (молодые люди из бедных и малообеспеченных семей). Анализ эмпирических данных позволяет констатировать, что жилищные условия родительских семей молодежи очень дифференцированы (табл. 7).

Таблица 7

Жилищные условия родительских семей молодежи Ульяновска и Димитровграда (в процентах от числа опрошенных; $n = 650$)

Показатели жилищных условий	Всего	Уровень жизни семьи			
		Бедные	Малообеспеченные	Средние	Состоятельные
Отдельный дом / коттедж	8	8	8	13	21
Часть дома / коттеджа	7	11	2	5	10
Отдельная квартира	74	60	79	76	65
Комната в квартире	2	1	5	1	0
Общежитие	2	9	1	1	0
Снимаю жилье	7	11	9	4	4
Тип застройки индивидуальный	13	7	0	21	36
Улучшенный	15	7	7	21	28
Стандартный (75; 90 серия)	37	35	44	30	19
«Хрущевка»	27	38	35	17	3
«Сталинка»	4	3	3	9	14
«Малосемейка»	4	11	1	0	0

12 % семей живут в отдельном доме (коттедже) или части дома; чаще это состоятельные семьи (31 %) и бедные (19 %), что говорит о разном качестве частных застроек в городской черте.

75 % семей проживают в отдельной квартире, обычно жилой фонд представлен квартирами стандартных серий (37 %) или «хрущевками» (27 %). Чем ниже уровень жизни семей, тем чаще они проживают в старом и устаревшем фонде квартир; около двух третей состоятельных семей проживают в домах и квартирах индивидуальной или улучшенной застройки.

13 % семей молодежи проживают в отдельных комнатах, общежитиях или снимают жилье. В эту группу чаще попадают семьи с душевым доходом на уровне прожиточного минимума (20 %). Следует отметить, что молодежь, отделившаяся от родителей, чаще других снимает жилье или проживает в общежитии (42 %).

Анализ результатов исследований убеждает в том, что без нормальных жилищных условий нельзя поднять самооценку, усилить идентификацию молодежи со своей территорией, уверенность в будущем и в себе (табл. 8).

Таблица 8

Влияние жилищных условий на признание социальной успешности
(в процентах от числа опрошенных; $n = 650$)

Показатели социальной успешности в самооценках	Всего	Удовлетворенность жильем		
		Неудовлетворенные	Частично удовлетворенные	Удовлетворенные
Полностью успешен	18	15	18	36
В целом успешен	52	43	55	53
Скорее не успешен	21	26	19	6
Полностью не успешен	9	16	8	6
Индекс успешности	0,25	0,1	0,27	0,54

Соотношение оценок молодежи, связанных с жилищными условиями и успехами в жизни, свидетельствует о наличии корреляций: неудовлетворенные собственным или родительским жильем молодые люди менее успешны в жизни; напротив, полная удовлетворенность жилищными условиями более тесно коррелирует с признанием социальной успешности. Очевидно, что жилищные условия выступают интегрированным показателем «жизненных условий», т.е. объединения уровня и качества жизни.

Итак, резкое экономическое расслоение российского общества, изменение социальной структуры в сторону увеличения доли низших классов привело к разрушению системы мотиваций россиян на перемещения в социальном пространстве за счет легитимных и ранее проверенных моделей достижения более высокого социального статуса. У молодых людей отсутствуют убеждения в том, что только с помощью полученной профессии и образовательного потенциала они смогут совершить социальное перемещение в желаемые статусные группы.

Для выходцев из бедных семей характерно стремление к профессиональной мобильности за счет получения востребованной на рынке специальности; молодые люди из семей со средним уровнем дохода чаще остальных планируют найти высокооплачиваемую работу и переехать в другой город. Молодежь из состоятельных семей стремится открыть свое дело и осуществить предпринимательскую мобильность.

Наряду с материально-статусными характеристиками проведенные исследования позволили выявить влияние качества жизни семьи. Весомое воздействие на социальную успешность молодежи качества жизни родительских семей в форме жилищных условий, традиций, микроклимата, образования родителей объясняется их природой: указанные ресурсы в комплексе влияют на воспроизводство семейного капитала и конвертируются в статусные позиции самой молодежи.

Список литературы

1. **Аврамова, Е. М.** Направления вертикальной мобильности молодых специалистов / Е. М. Аврамова // *Общественные науки и современность*. – 2009. – № 6. – С. 108–116.
2. **Моисеенко, В. В.** Влияние института высшего образования на социальную мобильность населения в условиях современной России / В. В. Моисеенко // *Вестник Адыгейского государственного университета*. – 2015. – № 2 – С. 182–187.

3. Социальное неравенство и публичная политика / ред.: В. А. Медведев, М. К. Горшков, Ю. А. Красин. – М. : Культурная революция, 2007. – 336 с.
4. **Фадеева, Т. В.** Здоровье как ресурс адаптационного поведения студенческой молодежи / Т. В. Фадеева, О. В. Шиняева // Известия высших учебных заведений. Поволжский регион. Общественные науки. – 2014. – № 2 (30). – С. 165–177.
5. **Шкаратан, О. И.** Ожидания и реальность. Социальная мобильность в контексте проблемы равенства шансов / О. И. Шкаратан // Общественные науки и современность. – 2011. – № 1. – С. 5–24.
6. **Бурдые, П.** Формы капитала / П. Бурдые // Западная экономическая социология. Хрестоматия современной классики. – М., 2004. – 674 с.

References

1. Avraamova E. M. *Obshchestvennye nauki i sovremennost'* [Social sciences and modern times]. 2009, no. 6, pp. 108–116.
2. Moiseenko V. V. *Vestnik Adygeyskogo gosudarstvennogo universiteta* [Bulletin of Adygei State University]. 2015, no. 2, pp. 182–187.
3. *Sotsial'noe neravenstvo i publichnaya politika* [Social inequality and public policy]. Eds. V. A. Medvedev, M. K. Gorshkov, Yu. A. Krasin. Moscow: Kul'turnaya revolyutsiya, 2007, 336 p.
4. Fadeeva T. V., Shinyaeva O. V. *Izvestiya vysshikh uchebnykh zavedeniy. Povolzhskiy region. Obshchestvennye nauki* [University proceedings. Volga region. Social sciences]. 2014, no. 2 (30), pp. 165–177.
5. Shkaratan O. I. *Obshchestvennye nauki i sovremennost'* [Social sciences and modern times]. 2011, no. 1, pp. 5–24.
6. Burd'e P. *Zapadnaya ekonomicheskaya sotsiologiya. Khrestomatiya sovremennoy klassiki* [Western economic sociology. A modern classics reader]. Moscow, 2004, 674 p.

Шиняева Ольга Викторовна

доктор социологических наук, профессор, заведующий кафедрой политологии, социологии и связей с общественностью, Ульяновский государственный технический университет (Россия, г. Ульяновск, ул. Л. Толстого, 42)

E-mail: olses@rambler.ru

Shinyaeva Olga Viktorovna

Doctor of sociological sciences, professor, head of sub-department of political sciences, sociology and public relations, Ulyanovsk State Technical University (42 L. Tolstogo street, Ulyanovsk, Russia)

Клюева Татьяна Валерьевна

кандидат социологических наук, доцент, кафедра политологии, социологии и связей с общественностью, Ульяновский государственный технический университет (Россия, г. Ульяновск, ул. Л. Толстого, 42)

E-mail: klyueva@list.ru

Klyueva Tatiana Valerievna

Candidate of sociological sciences, associate professor, sub-department of political sciences, sociology and public relations, Ulyanovsk State Technical University (42 L. Tolstogo street, Ulyanovsk, Russia)

Ушкова Юлия Валерьевна

аспирант, Ульяновский государственный технический университет (Россия, г. Ульяновск, ул. Л. Толстого, 42)

E-mail: Julichkar92@mail.ru

Ushkova Julia Valerevna

Postgraduate student, Ulyanovsk State Technical University (42 L. Tolstogo street, Ulyanovsk, Russia)

УДК 316.343.652

Шиняева, О. В.

Влияние уровня и качества жизни семей на социальную мобильность молодежи / О. В. Шиняева, Т. В. Ключева, Ю. В. Ушкова // Известия высших учебных заведений. Поволжский регион. Общественные науки. – 2016. – № 4 (40). – С. 177–189. DOI: 10.21685/2072-3016-2016-4-19